



ÉVALUATION DES IMPACTS SOCIO-ÉCONOMIQUES DE LA FILIÈRE NORDIQUE DE 6 SITES FRANÇAIS

MONT NOIR – MASSIF DU JURA
11 JUIN 2020

UTOPIES®



AGENCE
NATIONALE
DE LA COHÉSION
DES TERRITOIRES

RÉGION
BOURGOGNE
FRANCHE
COMTE



1

> Sommaire

- #1 Objectifs, Contexte et Méthode**
- #2 Les résultats de « Les Bois Noirs »**
- #3 Mise en perspectives**
- #4 Les prochains rendez-vous**

2

#1

Objectifs, Contexte et Méthode

> Évaluation des impacts socio-économiques de la filière Nordic – Mont Noir – Massif du Jura

juin 2020



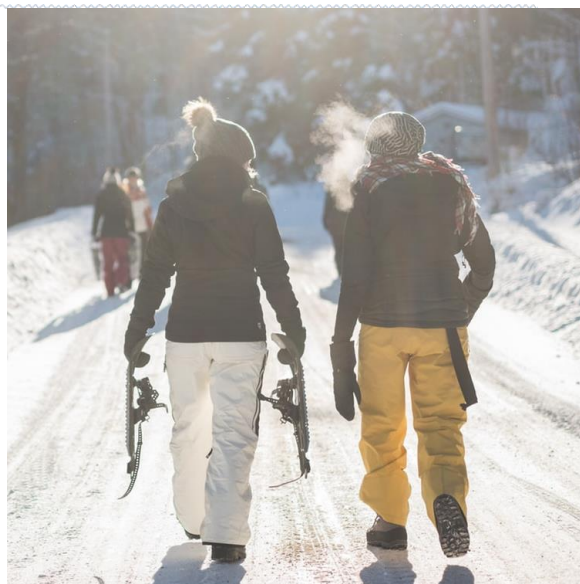
3

> Objectifs et Contexte de l'étude

CETTE ÉTUDE S'INSCRIT DANS LES TRAVAUX DE DÉFINITION ET DÉPLOIEMENT D'UNE STRATÉGIE ET DE NOUVEAUX MODÈLES SOCIO-ÉCONOMIQUES POUR LE NORDIQUE EN FRANCE

1. APPRÉCIER LE POIDS ÉCONOMIQUE DE LA FILIÈRE SUR 6 SITES NORDIQUES
2. COMPRENDRE LE NIVEAU DE DÉPENDANCE DE L'ÉCONOMIE LOCALE À LA FILIÈRE NORDIQUE
3. IDENTIFIER DES PISTES POUR UN MEILLEUR ANCRAGE LOCAL, POUR MAXIMISER LES IMPACTS SUR LES TERRITOIRES

CETTE DÉMARCHE VISE LA MISE EN PLACE D'UN OUTIL D'ANALYSE D'IMPACT POUR L'AIDE À LA DÉCISION DES ÉLUS ET GESTIONNAIRES DE SITE



> Évaluation des impacts socio-économiques de la filière Nordic – Mont Noir – Massif du Jura

4

juin 2020



4

> Quels sont les leviers de compétitivité d'un territoire ?



- 1. CAPTER DES RICHESSES PROVENANT DE L'EXTÉRIEUR** : par l'implantation d'entreprises, l'exportation de bien et de services, l'attraction de touristes, de nouveaux habitants, etc...
- 2. PROFITER DE L'EFFET D'ENTRAÎNEMENT** (ou effet multiplicateur) qui s'exerce lorsque les entreprises du territoire génèrent des retombées locales à travers la chaîne de fournisseurs, les rémunérations, la fiscalité versée
- 3. LIMITER L'ÉVASION DE LA DEMANDE** (ou fuites économiques) en minimisant l'importation de produits et de services, qui réduit l'effet d'entraînement de s'exercer

LA MESURE DU POIDS ÉCONOMIQUE DE LA FILIÈRE NORDIQUE, L'UN DES MOTEUR TOURISTIQUE LOCAL, PERMET D'IDENTIFIER DES LEVIERS D'ACTION POUR OPTIMISER LE DÉVELOPPEMENT ÉCONOMIQUE DE CES TERRITOIRES

A noter : les bénéfices sociaux et environnementaux des activités nordiques ne sont pas mesurés dans cette étude : sport-santé / rôle éducatif / typologie de l'emploi soutenu ...

> Évaluation des impacts socio-économiques de la filière Nordic – Mont Noir – Massif du Jura

5

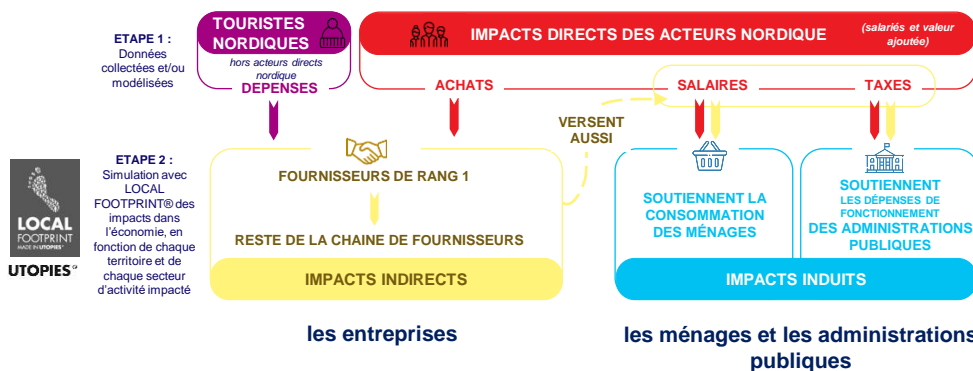
juin 2020



5

> Les grandes étapes de la mesure d'impact

#1 // PREMIER TEMPS, MODÉLISER L'INJECTION MONÉTAIRE DIRECTEMENT LIÉE À L'ACTIVITÉ NORDIQUE



#2 // SECOND TEMPS, MODÉLISER LES RETOMBÉES LIÉES À L'INJECTION MONÉTAIRE LIÉE À L'ACTIVITÉ NORDIQUE

> Notion de chiffre d'affaires

> Notion de valeur ajoutée

> Évaluation des impacts socio-économiques de la filière Nordic – Mont Noir – Massif du Jura

6

juin 2020



6

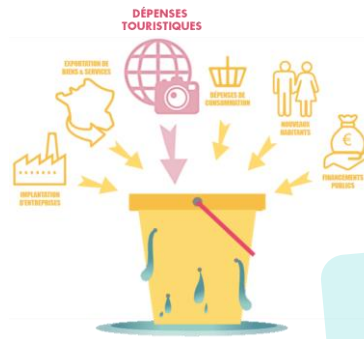
> Comment la filière nordique contribue au développement ?

>>> Accroître les dépenses touristiques (fréquentation, dépenses/touriste,...) ?

>>> Développer d'autres leviers de captation de richesses ?

>>> Amplifier les retombées du tourisme par un plus fort ancrage de la filière ?

>>> Amplifier l'effet multiplicateur local global en réduisant l'évasion de la demande locale ?



> 3 dimensions pour définir le périmètre de l'étude

1. PÉRIMÈTRE OPÉRATIONNEL

GESTIONNAIRES DE SITE ACTIVITÉS NORDIQUES

- Ski de fond
- Randonnée nordique
- Traineau à chiens, traineau à cheval
- Saut à ski / combiné nordique
- Raquettes
- Trail blanc
- Biathlon
- Ski joering
- Fat bike
- Moniteurs et accompagnants des activités nordiques)

ACTIVITÉS TOURISTIQUES

- Location de matériel
- Restauration
- Hôtellerie

AUTRES

- Commerces alimentaires et non alimentaires
- Activités culturelles et de loisirs (non sportif)
- Transport local

2. PÉRIMÈTRE TEMPOREL

	2015	2016	2017	2018	2019
LA BRESSE	Moyenne sur 5 ans				
MONT NOIR	Moyenne sur 5 ans				
LES SAISIÉS	Moyenne sur 5 ans				
LAUBERT	Moyenne sur 5 ans				
HAUTE UBAYE	Moyenne sur 3 ans				
BEILLE	Moyenne sur 3 ans				

3. PÉRIMÈTRE GÉOGRAPHIQUE

LA BRESSE VOSGES

1 commune : La Bresse

LE MONT NOIR JURA

6 communes : Chapelles des bois, Châtelblanc, Chaux-Neuve, Bellefontaine, Foncine le haut, Morbier

LES SAISIÉS ALPES DU NORD

3 Communes : Cohennoz, Hauteluze, Villard-sur-Doron

LAUBERT MASSIF CENTRAL

4 Communes : Le Born, Laubert, Pelouse, Rieutort-de-Randon

HAUTE UBAYE ALPES DU SUD

2 Communes : Val d'Oronaye, Saint-Paul-sur-Ubaye

BEILLE PYRENEES

3 Communes : Albiès, Lassur, Aston

Un glossaire du vocabulaire utilisé dans cette étude est disponible en annexe

> Les grandes étapes de la mesure d'impacts socio-économiques du « Nordique »

1. SÉLECTION DES SITES ET DE LEURS TERRITOIRES D'IMPACTS

- 6 sites retenus pour leurs caractéristiques et diversités



2. DÉFINITION DU PÉRIMÈTRE « NORDIQUE » ET DES ACTEURS ÉCONOMIQUES EN LIEN DIRECT

- Gestionnaires, activités nordiques, hébergement, restauration, location de matériel, touristes nordiques
- Listing transmis par les gestionnaires, complété par l'analyse Insee (liste des établissements déclarés en France)
- Exclusion des activités alpines et estivales



3. COLLECTE OU ESTIMATIONS DES DONNÉES SUR L'EMPLOI ET LES DÉPENSES MONÉTAIRES DES ACTEURS NORDIQUES

- Emplois liés au nordique des gestionnaires, activités nordiques, hébergement, restauration, location
- Dépenses de fonctionnement des gestionnaires et entreprises, dépenses des touristes (exclusion des doubles-comptes)
- Rémunérations salariales et fiscalité



4. COLLECTE ET MODELISATION DES DÉPENSES TOURISTIQUES

- Retraitement des journées skieurs pour intégrer uniquement les journées « motivées par le nordique » en comptabilisant les accompagnants non pratiquants et les activités nordiques sans redevance
- Estimation des dépenses touristiques à partir de statistiques touristiques diverses



5. CALCUL DES IMPACTS SUR L'EMPLOI ET LE PIB GÉNÉRÉS PAR LE NORDIQUE SUR SON TERRITOIRE ET AU-DELÀ



> Précautions d'usage

SE LIMITER À L'IMPACT DE LA FILIÈRE NORDIQUE :

- Exclure l'activité alpine et estivale de la modélisation.
- Le budget des acteurs est réduit à ce périmètre, et on cherche à modéliser le flux de touristes attirés en premier lieu pour le nordique.

DÉLIMITER UN PÉRIMÈTRE LOCAL APPROPRIÉ :

- Ne pas inclure les territoires sous l'influence d'autres facteurs, qu'on ne saurait pas limiter.
- D'une façon générale, les périmètres étudiés sont les communes support(s) des sites + quelques établissements voisins et dépendants de la filière

PAS DE DOUBLE-COMPTE :

- La dépense touristique correspond théoriquement au chiffre d'affaires des acteurs nordiques. Par exemple les dépenses visiteurs dans l'hébergement marchand sont exclues car elles correspondent au chiffre d'affaires des hôtels
- La double modélisation permet de confronter les deux manières de modéliser, et de vérifier la robustesse des hypothèses. Le modèle est alimenté par les dépenses des acteurs nordiques et touristiques, complétées par les dépenses des visiteurs sur les autres postes de dépense

PRINCIPE DE PRUDENCE :

- On préfère sous-estimer l'impact que le surestimer lorsque les informations sont trop imprécises.

QUALITÉ ET PRÉCISION DES ÉTUDES DISPONIBLES :

- Certains ratios utilisés sont extraits d'études couvrant des périmètres plus larges et différents des stations étudiées, faute de mieux.

#2

Les résultats pour Le Mont Noir

> Évaluation des impacts socio-économiques de la filière Nordic – Mont Noir – Massif du Jura

juin 2020



11

> Données de cadrage

Le Mont Noir

Un site nordique d'importance

NORDIQUE

110 km d'itinéraires

Biathlon, traineau à chiens, randonnée nordique, raquettes, traineau à cheval

120 496 JS en 2017/18 – 79%
650 K€ de CA 2017/18 – 64%

ALPIN

11 remontées mécaniques dans les stations de Foncine, Les gentianes, Bellefontaine

Influence alpine faible

31 415 JS en 2018 – 21%
269 K€ de CA gestionnaire – 36%

Typologie du site et caractéristiques du territoire

Communes Chapelle des bois, Châtelblanc, Chaux-Neuve, Bellefontaine, Foncine le haut, Morbier

DIMENSION
<200 K€TARIF
<8 €/JGESTION
EPCIOFFRE
NOR + ALPPROFIL
DUO4 300 habitants à l'année
2 400 emplois à l'année
(Base Open Data Sirene de l'INSEE)110 chambres d'hôtel, 305 lits en résidences de tourisme et Villages Vacances
Parmi les usagers du nordique :
- 25% de séjournants (dep. moy : 51 € ttc)
- 75% d'excursionnistes (dep. moy : 34 € ttc)

Les acteurs de la filière nordique*



Gestionnaire de site, Activités nordiques, Restauration, Hôtellerie, Location de matériel

32 ETP
Soit 115 emplois / saison**

150 établissements (dont 134 indépendants***)

3,9 M€
de chiffre d'affaires

* estimation limitée à la filière nordique (hors influence alpine, hors saison estivale) et en incluant les emplois saisonniers.

** la saison nordique durant en moyenne 100 jours, 1 ETP représente 3,65 emplois / saison (100/365 jours).

*** établissements recensant moins de 1 ETP dans la base Sirene de l'Insee.

> Évaluation des impacts socio-économiques de la filière Nordic – Mont Noir – Massif du Jura

12

juin 2020



12

> Les chiffres clés de l'étude sur Le secteur du Mont Noir



> La filière nordique du secteur du Mont Noir

150 établissements dont 134 indépendants
 3 845 K€ de CA pour les acteurs locaux de la filière nordique (gestionnaire, activités nordique, hôtellerie, restauration, location)
 5 465 K€ de dépenses touristiques totales, réalisées localement et au-delà

> Les retombées socio-économiques de la filière nordique

8 455 K€ de retombées économiques générées par l'activité nordique (création de richesse)
 dont 2 936 K€ de retombées économiques générées localement par l'activité nordique (création de richesse)
 soit 2,8% de la richesse totale créée sur le territoire français.

35% des retombées sont réalisées localement

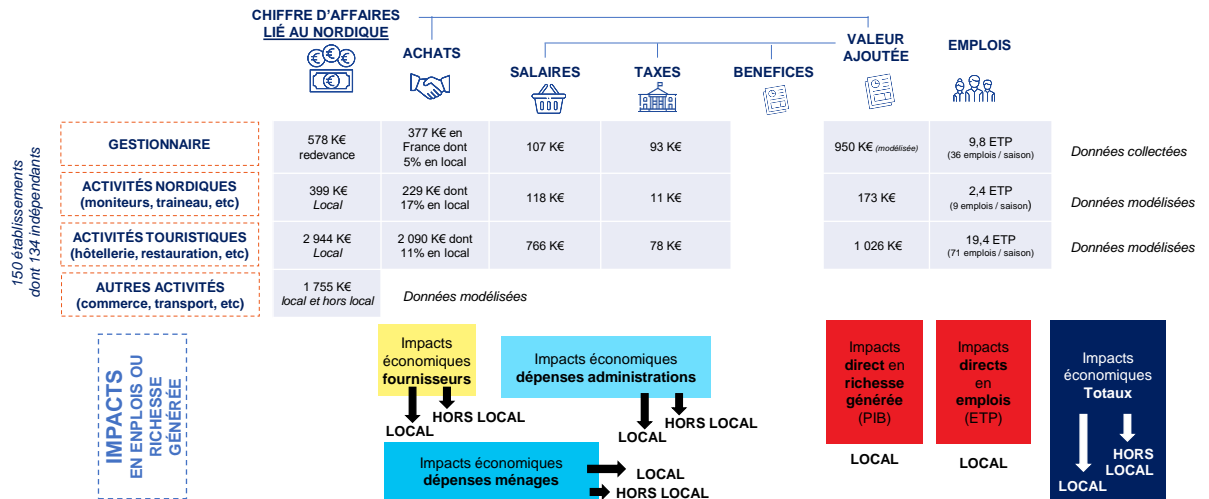


152 ETP sont soutenus sur le territoire français par l'activité nordique ... dont 50 ETP sont soutenus localement.

> La filière nordique du secteur du Mont Noir



5,5 M€ dépensés par la clientèle nordique localement et en dehors du territoire



> Principaux résultats pour le secteur du Mont Noir



> Évaluation des impacts socio-économiques de la filière Nordic – Mont Noir – Massif du Jura

15

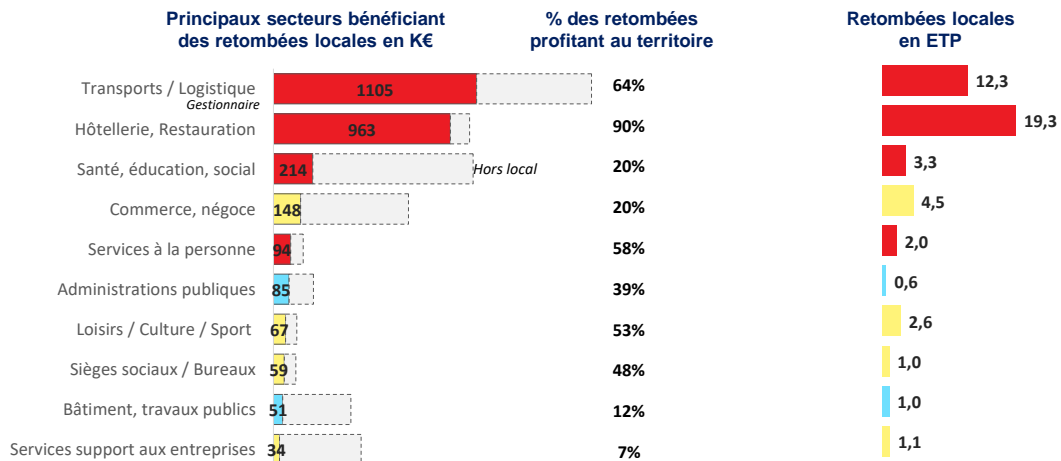
juin 2020



15

> Les principaux secteurs soutenus localement

Sur **8 455 K€** de création de richesses générée par la dépense touristique nordique, **35% bénéficient au territoire**, équivalent à 50 emplois.



> Évaluation des impacts socio-économiques de la filière Nordic – Mont Noir – Massif du Jura

16

juin 2020



16

> Quelles pistes pour optimiser vos retombées locales ?

Sur **8 455 K€** de création de richesses générée par la dépense touristique, **65% ne bénéficient pas au territoire**, équivalent à 103 emplois. Cette richesse s'évade du territoire, au sens où elle ne rencontre pas de réponse locale.



Principales activités concernées par les fuites, et montant des fuites en K€	Principaux secteurs générateurs de fuites en K€	% des retombées s'évadant du territoire
	Santé, éducation, social	872 80%
Transport touristique (256K€)	Transports / Logistique	625 36%
Commerce de gros (412 K€)	Commerce, négoce	586 80%
Services d'architecture, d'ingénierie et autres services associés (127K€)	Consulting / Experts	502 98%
Services des agences de placement de main-d'œuvre (125 K€)	Services support aux entreprises	444 93%
Assurances (153€) et Banque (134K€)	Banque, finance, assurance	421 99%
Construction de commerces (121K€) et de bureaux (52K€)	Bâtiment, travaux publics	370 88%
Services de télécommunications filaires (74K€)	Information / Communication	214 99%
Génération, transmission et distribution d'électricité (155 K€)	Energie	199 97%
Fabrication de pain, pâtisserie et produits de boulangerie (48K€)	Industries agro-alimentaires	193 89%

> Évaluation des impacts socio-économiques de la filière Nordic – Mont Noir – Massif du Jura

17

juin 2020



17

> Éléments de synthèse / précisions

Le Mont Noir

- A quelques kilomètres de Morbier et la station Alpine des Rousses, Le secteur du Mont Noir est un secteur nordique étendu, avec de nombreuses portes d'entrée.
 - On y compte 107 000 journées skieurs avec redevance en moyenne chaque année, et un CA moyen de 579 K€. Le niveau de redevance perçue par journée skieur est assez important dans cette station en comparaison des autres sites.
 - Ce secteur du Mont Noir compte également des stations alpines (Foncine, Morbier, Bellefontaine) qui comptabilisent 31 000 journées skieurs, et se situe à proximité de la station des Rousses, qui attire elle majoritairement les skieurs alpins.
 - Le nordique y est donc la discipline par excellence, puisque la multi-pratique alpin-nordique reste peu répandue : 4 pratiquants sur 5 pratiquent le nordique seulement, et la multi-pratique reste bien souvent motivée avant tout par la pratique nordique (dans 90% des cas).
- Les retombées de la filière nordique représentent **2,8% de la richesse créée sur le territoire**.
 - L'équivalent de 50 ETP sont soutenus localement par la filière nordique.
 - Les principaux secteurs soutenus sont le secteur des transports auquel appartient le gestionnaire (37% des retombées locales), l'hôtellerie/restauration, qui représente 33% des retombées locales, le secteur de la santé, éducation et social qui bénéficie de la fiscalité versée dans l'ensemble de la chaîne d'impacts.
- Elles sont notamment favorisées par le fait qu'une grande partie des pratiquants privilégie **le nordique comme motif principal de visite**, ainsi que par **la proportion assez importante de clients séjournant (25%)**, qui est nettement plus élevée que dans les autres sites.
 - La diversification des pratiques nordiques permettrait de soutenir les retombées économiques.
- Les retombées locales sont en revanche altérées par le **recours important à des fournisseurs situés en dehors du territoire** : 65% de la demande s'évade ainsi du territoire.
 - S'il est normal dans un petit territoire de voir s'évader une partie de la demande (commerce de gros, hôpitaux, etc).
 - La relocalisation dans le territoire d'activités d'expertise et de conseil (juridique, ingénierie), d'intérim, du BTP permettrait d'amplifier les retombées locales.
 - Ces actions de soutien sont à **mutualiser sur l'ensemble de la filière touristique** : les activités nordiques, alpines et estivales ayant recours aux mêmes acteurs.
 - Elles sont également à mener parallèlement à une **sensibilisation des acteurs de la filière à l'achat local**.

> Évaluation des impacts socio-économiques de la filière Nordic – Mont Noir – Massif du Jura

18

juin 2020



18

#3

Mise en perspective

> Évaluation des impacts socio-économiques de la filière Nordic – Mont Noir – Massif du Jura

juin 2020



19

> Mise en perspective

NOMBRE (MOYEN) D'ETP SOUTENUS EN FRANCE POUR 1 ETP DANS LA FILIÈRE NORDIQUE



Commentaire : Il s'agit des emplois supplémentaires sur le territoire national dépendant de l'emploi local lié à la filière nordique. L'effet multiplicateur est donc réel et variable suivant la configuration territoriale (*incidence forte du degré d'intégration de l'offre*).

MONTANT (MOYEN) DES RETOMBÉES ÉCONOMIQUES SUR LE TERRITOIRE LOCAL POUR 1 € DE REDEVANCE



Commentaire : Il s'agit de l'ensemble des retombées économiques (*sur le territoire support du domaine nordique*) directes (*très majoritairement*), indirectes et induites par la redevance nordique. Près de 15 € signifie que l'effet levier sur l'économie locale est important et que la filière nordique joue un rôle majeur dans la capacité du territoire à capter et garder une dynamique et un ancrage locaux. Dépendant de la configuration et des caractéristiques de l'offre nordique, ce montant correspond à près de la moitié des retombées économiques totales revenant à dire que c'est un peu plus de 50% de ces retombées qui « sortent » du périmètre strictement local.

> Évaluation des impacts socio-économiques de la filière Nordic – Mont Noir – Massif du Jura

20

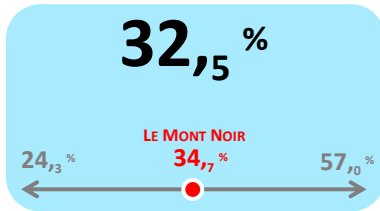
juin 2020



20

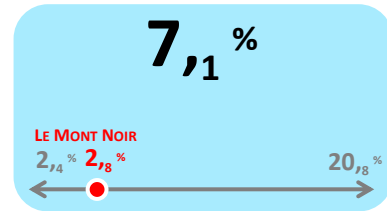
> Mise en perspective

POURCENTAGE (MOYEN) DES RETOMBÉES ÉCONOMIQUES GÉNÉRÉS LOCALEMENT PAR LA FILIÈRE NORDIQUE



Commentaire : Ce taux indique que les retombées locales sont altérées par le recours important à des fournisseurs situés en dehors du territoire (au deux-tiers) permettant de conclure à une évasion économique certaine du territoire support du domaine nordique. Des synergies sont sans doute à renforcer avec l'ensemble des acteurs de la filière notamment sur une sensibilisation à l'acte local d'achat.

POURCENTAGE (MOYEN) DES RETOMBÉES ÉCONOMIQUES GÉNÉRÉS LOCALEMENT PAR LA FILIÈRE NORDIQUE



Commentaire : Si cela peut s'avérer être mineur à première vue, il n'en est rien dans la mesure il faut le rapprocher des grandes composantes de l'actif économique que sont les hébergements, la restauration et la location.

#4

Les prochains rendez-vous

> La suite

- COFIL #3 (mardi 30 juin 2020 à 14h à Francin)
- Appel à Manifestation d'Intérêt (sites « starter »)
- Tournée des Massifs (Septembre / octobre 2020)
- Séminaire « stratégie » (automne 2020)
- Les Rencontres du Nordique (novembre 2020)

> Évaluation des impacts socio-économiques de la filière Nordique – Mont Noir – Massif du Jura

23

juin 2020



23



UTOPIES®



AGENCE
NATIONALE
DE LA COHÉSION
DES TERRITOIRES

RÉGION
BOURGOGNE
FRANCHE
COMTE



24

Définitions

Les impacts « directs »

Ils correspondent à la valeur ajoutée des acteurs nordiques (de manière directe et indirecte) et à la présence de leurs collaborateurs en France.

Les impacts économiques fournisseurs

Ce sont les emplois correspondant aux achats de biens et services effectués par les acteurs nordiques auprès de leurs fournisseurs (les consommations intermédiaires). Ces fournisseurs (dits de rang 1) s'adressent eux-mêmes à leurs propres fournisseurs afin de produire ces biens et services (les fournisseurs appartiennent aux différents secteurs de l'économie). Cette demande adressée à chacun des fournisseurs entraîne une activité de production additionnelle qui nécessite l'utilisation de facteurs de production (capital et travail) pour être réalisée. La valeur ajoutée ainsi créée se décompose en bénéfices, salaires (qui ont un équivalent en emplois), impôts et subventions.

Les impacts économiques par la dépenses des ménages :

Ce sont les emplois correspondant aux achats de biens et services effectués par les ménages. Les salaires versés aux collaborateurs des acteurs nordiques et à la chaîne des fournisseurs sont dépensés (pour partie) en achats de biens et services, et cette demande finale adressée aux entreprises du système productif se traduit par une production additionnelle nécessitant des facteurs de production pour être réalisée, et la valeur ajoutée ainsi créée se décompose en bénéfices, salaires (avec équivalents emplois), impôts et subventions. Les emplois « induits » sont déterminés de la même manière que les emplois « indirects ».

Les impacts économiques par les dépenses des administrations publiques :

Ce sont les emplois correspondant aux achats de biens et services effectués par les administrations publiques auprès des secteurs du système productif. Les impôts directs versés par les acteurs nordiques, leurs fournisseurs, les entreprises auxquelles les ménages adressent leurs dépenses et les impôts indirects versés par les ménages correspondent à des recettes fiscales à l'actif des administrations publiques. Ces recettes sont ensuite dépensées en achats de biens et services adressées aux entreprises des différents secteurs du système productif. Le nombre d'emplois induits par cette dépense publique est calculé de la même manière que les emplois « indirects » et les emplois « induits » par la dépense privée.

Définitions

Valeur ajoutée

La Valeur Ajoutée des acteurs nordiques correspond à la valeur de sa production moins celle de leurs consommations intermédiaires.

Emplois soutenus

Les emplois indirects et induits estimés dans cette étude sont des emplois salariés et non-salariés, privés et publics, soutenus à 100%, et exprimés en « emploi-année personne » (ou Equivalent Temps Plein) tenant compte du nombre d'heures normalement travaillées par une personne pendant un an dans le secteur concerné. Les emplois directs du nordique sont également comptabilisés comme des emplois soutenus, exprimés en ETP.

PIB ou Retombées économiques

Le PIB total généré par l'activité des acteurs nordiques est la somme de la valeur ajoutée des acteurs nordiques et de la valeur ajoutée indirecte provenant des achats de biens et services intermédiaires aux fournisseurs (et des achats des fournisseurs à leurs fournisseurs), des dépenses finales des salariés de la banque et des fournisseurs, de la dépense finale des administrations publiques permise par les recettes fiscales provenant des impôts directs et indirects versés par les acteurs, leurs chaînes des fournisseurs, les entreprises auxquelles les ménages adressent leurs dépenses, et les ménages eux-mêmes (TVA).

Fuites économiques

Lorsque la demande locale ne peut être satisfaite localement, elle est satisfaite par des acteurs situés en dehors du périmètre local, générant des impacts en « hors local ». Ces retombées économiques générées à l'extérieur d'un territoire issue d'une demande locale sont les fuites économiques. Ainsi, ces fuites économiques constituent un « potentiel de relocalisation », c'est-à-dire qu'elles constitue un vivier de retombées économiques qui pourraient être relocalisée, si cette demande locale trouvait une offre localement.

Dépenses touristiques

Ce sont les dépenses estimées à partir du profil d'achats par journées skieurs.